

Groen Labelnummer: BB 97.07.056/A 97.11.059V2
Toegekend op: 4 november 1999
Vervangt nummer: BB 97.07.056/A 97.11.059V1 **Toegekend op:** 29 november 1997
Geldigheid voor het systeem: Tot herroeping door het Bestuur van de Stichting Groen Label
Naam van het systeem: Mestkelders met (water- en) mestkanaal, de laatste met een WX-spoelgotensysteem en met metalen driekantroosters
Diercategorie: Vleesvarkens



Postbus 70
2280 AB Rijswijk
tel. 070 4144700
fax 070 4144702

Korte omschrijving van het stalsysteem:

De ammoniakemissie wordt beperkt door verkleining van het emitterend mestoppervlak. De verse mest wordt opgevangen in een WX-spoelgotensysteem onder de roosters. Deze mest wordt minimaal twee keer per dag met de dunne mestfractie uit de stal gespoeld.

Eisen aan de uitvoering:

- 1) Hok- en vloeruitvoering
 - a. er zijn twee hokuitvoeringen mogelijk:
 - het hok wordt uitgevoerd met gedeeltelijk rooster, waarbij het hok vooraan bestaat uit een hellende, dichte vloer. Achterin het hok bevindt zich het mestkanaal. Het mestkanaal moet zijn voorzien van WX-spoelgoten en een metalen driekantrooster;
 - het hok wordt uitgevoerd met een bolle vloer. Aan de voorkant bevindt zich een kanaal voorzien van een rooster. Het is toegestaan om dit kanaal als een zogenaamd waterkanaal uit te voeren.Aan de achterkant wordt de mest opgevangen in een mestkanaal, voorzien van WX-spoelgoten en een metalen driekantrooster.
 - b. indien het voorste kanaal als een zogenaamd waterkanaal wordt uitgevoerd, dan geldt voor het voorste kanaal:
 - het voorste kanaal mag zowel met als zonder WX-goten of schuine putwand(en) worden uitgevoerd;
 - voor het waterkanaal geldt geen voorgeschreven type rooster.
 - c. voor beide typen hokuitvoering geldt:
 - het hok mag worden uitgerust met een brij- of droogvoerbak of met een (dwars)trog;
 - de hokafscheiding kan open of dicht worden uitgevoerd;
 - per dierplaats dient een dicht vloeroppervlak van minimaal 0,3 m² aanwezig te zijn.
- 2) Mestkanaal
 - a. de breedte van het mestkanaal dient minimaal 1,10 meter te zijn;
 - b. het emitterend mestoppervlak mag:
 - maximaal 0,18 m² per dierplaats bedragen, of;
 - meer dan 0,18 m² per dierplaats bedragen, maar moet dan kleiner zijn dan 0,27 m² per dierplaats;
 - c. het mestkanaal dient voorzien te zijn van een metalen driekantrooster;
 - d. het roosteroppervlak boven het mestkanaal moet gelijk zijn aan of groter zijn dan het roosteroppervlak boven het waterkanaal;
 - e. het mestkanaal mag niet in open verbinding staan met andere kanalen (bijvoorbeeld met het waterkanaal, het kanaal onder de dichte vloer of de ruimte onder de WX-spoelgoten).
- 3) WX-spoelgoten
De WX-spoelgoten dienen:
 - het gehele putoppervlak te omvatten;
 - gemaakt te zijn van een glad, corrosiebestendig en niet mest aanhechtend materiaal (roestvast staal of kunststof);
 - een wandhelling te hebben van tenminste 60° en een diepte te hebben van minimaal 0,20 meter en maximaal 0,60 meter. De hoek van de bovenzijde moet scherp zijn en de bodem dient gelijkmatig te zijn afgerond;
 - aan het ene uiteinde voorzien te zijn van een afsluiter per goot of mestkanaal, terwijl aan het andere uiteinde door middel van een spoelpomp de dunne mestfractie wordt aangevoerd.
- 4) Spoelen
Het spoelen dient via een geautomatiseerd systeem te worden aangestuurd. De spoelpomp moet zijn voorzien van een urenteller om de duur van het spoelen (de draaiuren) te registreren.
- 5) Waterkanaal
 - a. het roosteroppervlak boven het waterkanaal mag nooit groter zijn dan het roosteroppervlak boven het mestkanaal;
 - b. de breedte van het wateroppervlak mag niet meer bedragen dan 0,60 meter;
 - c. het waterkanaal kan worden uitgevoerd met WX-goten of met schuine putwand(en).
Schuine putwand(en) dienen uitgevoerd te worden onder een helling die ligt in de range van 45° tot en met 90° ten opzichte van de putvloer;
 - d. het waterkanaal mag niet in open verbinding staan met mestkanalen;
 - e. na elke ronde dient het waterkanaal afgelaten te worden waarna het hok gereinigd kan worden;
 - f. na reiniging en voor aanvang van een nieuwe ronde moet het waterniveau in het waterkanaal minimaal 0,10 meter zijn.
- 6) Afvoer mestkanaal
 - a. de mestafvoer vindt plaats via WX-spoelgoten die uitmonden in een verdiepte bak (bouwkundig of geïntegreerd in het WX-spoelgotensysteem). Vanuit deze verdiepte bak wordt de mest via een mestafvoersysteem afgevoerd naar een opvangput die zich buiten of onder de stal bevindt;
 - b. het mestafvoersysteem moet zodanig worden aangebracht dat de mest frequent en restloos kan worden afgevoerd;
 - c. de doorsnede van de afvoeropening dient minimaal 150 millimeter te zijn. De afvoerbuisdiameter is minimaal 200 millimeter;
 - d. de buizen en hulpstukken van het mestafvoersysteem dienen vervaardigd te zijn van PVC of van PP.
Indien PVC wordt toegepast dienen de buizen en hulpstukken te voldoen aan KOMO, BRL 52100 (PVC binnenriolering). Voor hulpstukken kan tot 03-10-2002 NEN 7046 (PVC hulpstukken) als eis worden gehanteerd. Buizen en hulpstukken dienen te voldoen aan SDR-klasse 41. Alle verbindingen voor het koppelen van buizen en hulpstukken dienen rubberring verbindingen te zijn. De rubberringen dienen te voldoen aan BRL 2013 "Rubberringen en flenspakkingen voor verbindingen in drinkwater en afvalwaterleidingen".
Indien PP wordt toegepast dienen de buizen en hulpstukken te voldoen aan NEN-EN 1451 (PP binnenriolering) en KOMO BRL 9208 (PP gestructureerde wand). Alle verbindingen voor het koppelen van buizen en hulpstukken dienen rubberring verbindingen te zijn. De rubberringen dienen te voldoen aan BRL 2013 "Rubberringen en flenspakkingen voor verbindingen in drinkwater en afvalwaterleidingen".
 - e. Controle op vloeistofdichtheid van het mestafvoersysteem dient te gebeuren voor het betonstorten d.m.v. het vullen van de mestafvoerleiding met water.
- 7) Afvoer waterkanaal
 - a. in het afvoersysteem van het waterkanaal moet een (centrale) afsluiter worden aangebracht die vloeistofdicht en mestbestendig is. Bij gesloten afsluiter moet het water in het waterkanaal worden vastgehouden. De afsluiter mag niet door de opwaartse druk van mest worden geopend;
 - b. het is toegestaan om in het waterkanaal WX-goten aan te brengen. In dat geval mag het oppervlak van de WX-goten niet breder zijn dan 0,60 meter;
 - c. tussentijds aflaten van het waterkanaal of het spoelen van de WX-goten in het waterkanaal is niet toegestaan.

Eisen aan het gebruik:

- 1) Minimaal twee maal per dag dient de mest uit de WX-spoelgoten in het mestkanaal verwijderd te worden door het openen van de afsluiters en te spoelen met een dunne mestfractie.
- 2) De dunne mestfractie mag maximaal 5% droge stof bevatten.

Nadere bijzonderheden:

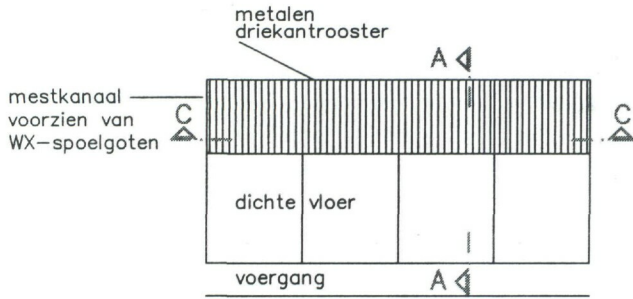
- 1) Controle op het goed functioneren van het systeem is mogelijk door visuele inspectie van de WX-spoelgoten. Deze mogen maximaal 0,05 meter mest bevatten.
- 2) Met behulp van de geregistreerde draaiuren is na te gaan of voldoende wordt gespoeld.
- 3) De beslissing van het Bestuur is genomen op basis van analogie met Groen-Labelsysteem BB 97.07.056. De emissie bedraagt:
 - a. 1,0 kg NH₃ per dierplaats per jaar bij maximaal 0,18 m² emitterend oppervlakte van het mestkanaal per dierplaats;
 - b. 1,4 kg NH₃ per dierplaats per jaar bij meer dan 0,18 m² maar kleiner dan 0,27 m² emitterend oppervlakte van het mestkanaal per dierplaats.

Tekeningen:

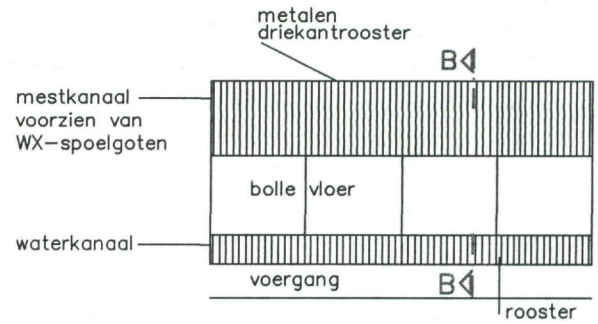
Zie ommezijde voor een schematisch overzicht van de stal en een detailtekening van het WX-spoelgotensysteem.

Aangevraagd door:

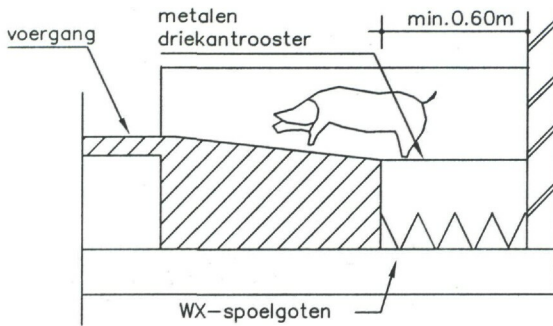
Hendrix UTD te Boxmeer, tel. 0485 58 94 83.



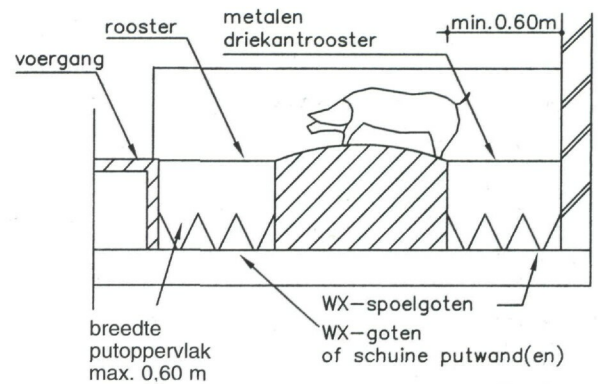
plattegrond
gedeeltelijk rooster



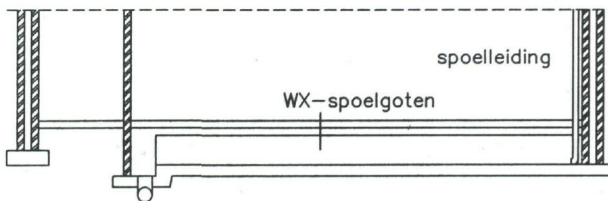
plattegrond
bolle vloer



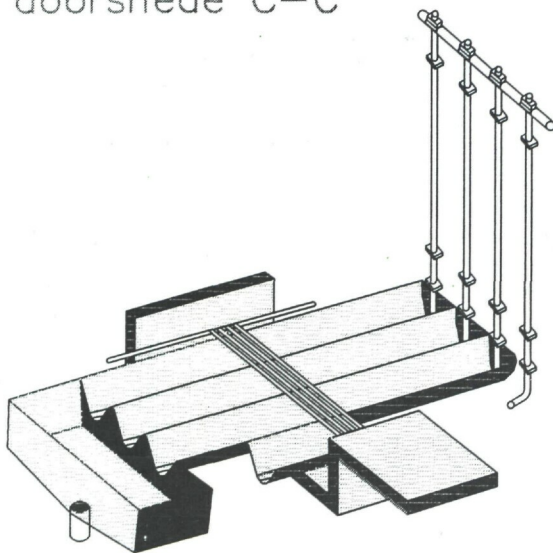
doorsnede A-A



doorsnede B-B



doorsnede C-C



WX-spoelgotensysteem



detail WX-spoelgotensysteem

Omschrijving:
Mestkelders met (water-en) mestkanaal, de laatste met een WX-spoelgotensysteem en met metalen driekantroosters voor vleesvarkens



Aangevraagd door:
Hendrix UTD
te Boxmeer

Datum Groen Label:
04-11-1999

Behorende bij aanvraag:
BB 97.07.056/
A 97.11.059 V2